

Rapport referendum BSA



Platform BSA Groningen
22 november 2009

Voorwoord

Ongeveer een maand geleden zal het geweest zijn dat drie studenten op een late maandagavond bij elkaar kwamen. Ze maakten zich zorgen over het door het bestuur van de RUG voorgestelde BSA en de wijze waarop dit nieuwe bestuur tot nu toe met de Universiteitsraad en het onderwerp BSA was omgegaan.

Reeds op dit moment leefde er bij de drie het besef dat de kans zeer gering was dat deze discussie tot een goed einde zou komen en dat het dus tijd was om aan andere middelen te gaan denken. Een petitie misschien? Juridische stappen? Harde acties?

Uiteindelijk werd er besloten tot de oprichting van Platform BSA Groningen en het houden van een referendum, het ging op dat moment al niet meer alleen over een BSA, inmiddels ging het ook over de vraag hoe de zeggenschap over de universiteit verdeeld is. Over de vraag of met een beroep op een paar wetsartikelen en het opzij schuiven van het presidiumbesluit¹ en het harmoniemodel² hiertoe zomaar besloten kon worden. Bovendien biedt een referendum ook de mogelijkheid aan voorstanders om hun stem te laten horen, en de mogelijkheid voor organisaties en verenigingen zich aan te sluiten die zich niet willen uitspreken over dergelijke politieke thema's

Het platform BSA Groningen is zeer tevreden over het verloop van het referendum in de voorbije twee weken. Ondanks het feit dat het allemaal zeer kort dag was, dat er vele tegenslagen waren, dat een aantal lidorganisaties tijdens het referendum intern grote moeilijkheden kenden, dat er aanvankelijk geen budget was en dat we zwaar onderbemand waren hebben we in een fractie van de tijd en met een fractie van de mensen die doorgaans bijvoorbeeld een universiteitsraadsverkiezing neerzetten, een representatief resultaat neer te zetten.

Wij hopen dat de RUG zich opnieuw zal beraden over het BSA, dat zij dan rekening houdt met de mening van studenten en dat deze uitslag deel zal uitmaken van toekomstige beraadslagingen omtrent het BSA..

Met vriendelijke groeten,

Het Platform BSA Groningen

¹Presidium besluit; besluit Universiteitsraad uit 2008 m.b.t. rendementen zie hoofdstuk “Traject referendum” en bijlage 4

²Harmoniemodel; alternatief model voor universitaire medezeggenschap, zoals sinds jaar en dag gebruikt aan de RUG zie bijlage 5

Inhoudsopgave

De inhoudsopgave is leeg, omdat geen van de alineastijlen die in het infovenster 'Document' zijn geselecteerd, in het document worden gebruikt.

Bijlage 3 BSA stuk RUG; Studiesucces en Rendementen

Bijlage 4 Presidiumbesluit

Bijlage 5 Convenant Harmoniemodel

Inleiding

Voor u ligt het rapport met daarin de uitslag van het referendum over het Bindend Studieadvies (BSA) en de noodzaak tot draagvlak voor invoering daarvan aan de Rijksuniversiteit Groningen (RUG). Het geeft ook de aanleiding en achtergronden weer met betrekking tot het BSA en de medezeggenschap en zal daarnaast ingaan op het Rotterdamse BSA model dat in een peiling is voorgelegd aan studenten verbonden aan FMW (Faculteit Medische Wetenschappen).

Het referendum is uitgevoerd door Platform BSA Groningen. Het platform maakte zich zorgen over het tempo waarmee de RUG het BSA wil invoeren en over de wijze waarom de RUG omgaat met de medezeggenschap en besloot daarom het voorstel van het bestuur tezamen met de vraag of voor dit voorstel draagvlak onder studenten gewenst was voor te leggen aan studenten. Dit rapport bevat een uitgebreide uiteenzetting van de resultaten van het referendum.

Studenten hebben bij dit referendum gestemd over een voorstel waar pas de volgende generatie studenten mee te maken krijgt. Het is dus niet zo dat zij tegen een nadelige maatregel voor zichzelf gestemd hebben, zij hebben zich louter uitgesproken over de vraag wat het beste is voor de studenten aan de RUG in het algemeen.

¹Rotterdams BSA model; alternatief BSA model, zie hoofdstuk Rotterdams BSA model en bijlage 2

Traject referendum

De gebeurtenissen van de afgelopen tijd en dit referendum staan niet op zichzelf. Iets minder dan twee jaar geleden stelde het vorige bestuur onder leiding van professor Kuipers de rendementen van de RUG aan de orde. Na een lange en vermoeiende discussie tussen raad en bestuur zijn er toen maatregelen genomen in de vorm van blokkades (overgangseisen naar volgende jaren) en onderwijsintensiveringen in het eerste jaar. Tevens werd bepaald dat alvorens over te gaan naar verdergaande maatregelen de evaluaties van bovengenoemde maatregelen in 2010 en 2011 afgewacht zouden worden. Alles werd vastgelegd in een presidiumbesluit¹.

Afgelopen jaar trad een nieuw bestuur aan onder leiding van professor Poppema, sindsdien is de relatie tussen bestuur en universiteitsraad er een van vallen en opstaan. Het bestuur besloot voorafgaand aan de universiteitsraad alle stukken voor te leggen aan het GOD (Gemeenschappelijk Overleg Decanen), een informeel overlegorgaan van alle faculteitshoofden aan de RUG wat verder geen wettelijke basis kent, wilde met terugwerkende kracht regels veranderen. Verder was dhr. Poppema vaak afwezig in de raad en liet hij zich in de media vaak en openlijk laagdunkend uit over studenten.

Na de zomer ging het echt mis. Het bestuur liet weten BSA pilots te willen houden, na beraad met het GOD liet men weten dat de pilots van de baan waren en dat men een instellingsbreed BSA wilde. Met aan zekerheid grenzende waarschijnlijkheid heeft dit te maken met het feit dat men dit buiten de universiteitsraad om wilde regelen. Op pilots, waarbij het om een onderwijsexperiment gaat, heeft de raad instemmingsrecht. Echter op instellingsbrede onderwijsmaatregelen niet.

Pas enige tijd later kwam het bestuur met een stuk ter kennisgeving naar de universiteitsraad². Het stuk bestond uit het voornemen, rendementscijfers van de RUG, geanonimiseerde rendementscijfers van een selectie van andere universiteiten en een inventarisatie van BSA praktijken aan andere universiteiten. De praktische uitvoering zou worden overgelaten aan een nader in te stellen commissie.

De cijfers in het stuk waren volgens het bestuur vertrouwelijk en daarom geanonimiseerd, navraag bij de persvoorlichting van andere universiteiten leerde dat ze gewoon beschikbaar waren, vaak zelfs op het internet. In dat vergelijk kwam de RUG op plek 7 van de 9. In totaal zijn er echter 14 universiteiten, in een volledig vergelijk staat de RUG nog steeds op plek 7 en is het rendement niet meer een van de laagste maar precies het landelijk gemiddelde. Verder was de selectie verre van representatief, waar het bestuur stelde dat “de universiteiten waar wij ons aan moesten meten er in elk geval bij zaten”, bleek dat bijvoorbeeld de Universiteit van Amsterdam er bijvoorbeeld niet bij zat. Voorts bleek ook nog eens dat wanneer eenmaal de cijfers gekoppeld konden worden aan de diverse instellingen en de door

¹ Presidium besluit; besluit Universiteitsraad uit 2008 m.b.t. rendementen zie bijlage 4

² BSA stuk; Studiesucces en Rendementen zie bijlage 3

de betreffende instellingen genomen maatregelen, dat een BSA juist leidt tot een verdere verslechtingen. Uitzondering hierop vormt het Rotterdamse BSA model wat door de faculteitsraad van FMW werd aangedragen. Uit onderzoek van Gerard de Baars³ blijkt onder meer dat je met een BSA ongeveer 25% van de studenten ten onrechte de deur wijst en B dat het Rotterdamse BSA model dat ondervangt. Ook dit werd door het bestuur ter zijde gelegd.

Ook het argument van de RUG dat er druk was vanuit Den Haag om iets aan de rendementen te doen en dat de RUG onder verscherpt toezicht stond hield geen stand. Navraag door de Universiteitskrant bij de Onderwijsinspectie en het ministerie van onderwijs leerde dat dit geenszins het geval was.

Over het BSA woedt al jaren een zeer principiële discussie. Voorstanders vinden dat er te traag gestudeerd wordt, dat het allemaal wat strenger moet, dat studenten hun verantwoordelijkheid moeten nemen, dat trage studenten te veel geld kosten en overlast geven voor andere studenten. Tegenstanders vinden dat je eigen verantwoordelijk gedrag niet kunt afdwingen, dat het eerste jaar niet representatief is, dat het academische vorming in de weg staat en dat het demotiverend werkt.

Waar beiden tot op zekere hoogte gelijk hebben, is men het toch over twee dingen eens. Allereerst: het BSA wordt te snel ingevoerd. Voor dat je een caravan koopt zorg je eerste voor een degelijke auto met een trekhaak. Zo zou het ook moeten zijn met een BSA. Op dit moment zijn er nog zoveel praktische problemen dat 2010 gewoon niet haalbaar is, de RUG is eenvoudig niet klaar voor een BSA. De studiekeuzevoorlichting is niet op orde, de studiebegeleiding kent op sommige plekken wachtlijsten en is niet op orde, vele onderwijsprogramma's en onderwijs- en examenreglementen sluiten niet aan op het principe van de BSA enz. enz. Ten tweede: er is er geen draagvlak voor het BSA onder studenten..

Het gevoel rijst dat het College van Bestuur ervoor heeft gekozen om zo snel en zo beknopt mogelijk de principediscussie te voeren, er vervolgens niet naar te luisteren, en dan de studenten het idee geven dat er met hen is gesproken. Waar studenten bereid waren tot een discussie op basis van cijfers en feiten, maar deze echter niet kregen. Principieel voor of tegen een BSA is één ding, maar een dergelijke grote onderwijshervorming wil je altijd doen op basis van ratio, ervaringen aan andere universiteiten, onderzoeken, wellicht zelfs pilots aan de RUG.

De RUG had dit beter aan kunnen pakken door vanaf het begin studenten in de discussie te kunnen betrekken en alle gegevens op tafel te leggen, zoals voorgeschreven in het Harmoniemodel⁴. Dit is niet gebeurd met als resultaat dat uit

³ Onderzoek Gerard de Baars, Factors related to student achievement in medical school, zie hoofdstuk Rotterdams Model BSA en bijlage 2

⁴ Harmoniemodel; alternatief model voor universitaire medezeggenschap, zoals sinds jaar en dag gebruikt aan de RUG zie bijlage X

eindelijk tweederde van de studenten de Universiteitsraad verlaten heeft uit onvrede met de gevolgde procedure, niet omdat een BSA onbespreekbaar was.

Manier van uitvoering

Het BSA referendum is in elkaar gezet door de Groninger Studentenbond (GSb). Daartoe heeft zij een platform opgericht zodat er geen verwarring kon ontstaan tussen het neutrale karakter van het platform en het referendum enerzijds, en de visie van de GSb anderzijds. Het platform was open voor iedereen, voornamelijk in deze kwestie zoals bijvoorbeeld de USVA als voor conculega's in de vorm van de SOG. Voor grote studentenverenigingen als voor studieverenigingen, voor politieke partijen alsmede voor sportclubs. Voor organisaties die zichzelf hebben aangemeld, als voor organisaties die door ons of door anderen, zoals de SOG, benaderd zijn, voor voorstanders van het BSA als voor tegenstanders. Daarnaast heeft het platform ook voldaan aan alle verzoeken van organisaties en verenigingen die hun naam niet aan het platform konden of wilden verbinden maar die wel nut en noodzaak van dit referendum inzagen. Zelfs het woordvoederschap namens het platform werd gedeeld.

Aan het referendum kon op twee manieren worden deelgenomen. Digitaal en op papier. De website, www.bsagroningen.nl waarop gestemd kon worden diende eveneens als informatie website omtrent het BSA. Er konden argumenten gevonden worden voor en tegen het BSA. En links naar sites van voor en tegenstanders. Daarnaast konden organisaties stemformulieren⁵, posters, informatieflyers, collegepraatjes, links, kant en klare stukjes voor ledenmails en verenigingsites etc.etc. bij het platform bestellen.

Vanwege de tijdsdruk is er voor gekozen om ons te richten op bachelorstudenten en om alle informatie niet te vertalen in het engels.

Alle stemmen die digitaal zijn uitgebracht dienden per mail bevestigd te worden, om stemmen met niet bestaande studentnummers te voorkomen. Verder moesten alle stemmen voorzien zijn van een studentnummer, om zo de uniciteit van iedere stem te kunnen controleren. Alle stemmen die voor zaterdagochtend 12 uur aan de Sint Walburgstraat 22A zijn binnengebracht en alle stemmen die voor dat uur binnen waren op de website zijn uiteindelijk meegenomen in de uitslag. Alle stemmen zijn uiteindelijk gecontroleerd en geteld door een drie personen tellende stemcommissie.

⁵ zie bijlage 1, Stemformulier gebruikt in het referendum.

Uitslag referendum

In totaal lieten 2484 studenten hun stem horen in dit referendum. Waarvan 1989 studenten een stemformulier gebruikte en 495 studenten een stem uitbracht op de site www.bsagroningen.nl.

131 van de stemmen bleken ongeldig⁶. De online uitgebrachte stemmen waren allen geldig vanwege een verificatie per RUG student e-mail. De resterende 2239 stemmen geven een opkomst van +/- 10% van de RUG studenten.

Figuur 1

Totaal aantal stemmen	BSA voor	BSA tegen	TOTAAL
Inspraak voor	373	1599	1972
Inspraak tegen	250	131	381
TOTAAL	623	1730	2353

Figuur 2

%	BSA voor	BSA tegen	TOTAAL
Inspraak voor	15,85	67,96	83,81
Inspraak tegen	10,62	5,57	16,19
TOTAAL	26,48	73,52	100,00

Op de vraag: ‘Ben je voor of tegen dit⁷ voorstel over BSA?’ werd als volgt gestemd: Maar liefst 1730 studenten lieten weten tegen het voorstel te zijn. Dit is een meerderheid van 73,5 %. De overige 26,5 %, oftewel 623 studenten stemden ervoor.

Op de vraag: ‘Vind je dat er draagvlak moet zijn onder studenten vóór een BSA wordt ingevoerd?’ Antwoorde een ruime meerderheid van 83,8 % ‘ja’. Slechts 16,2 % vond dit niet nodig.

373 studenten (15,9 %) stemden voor het BSA voorstel, maar vinden wel dat er draagvlak onder studenten moet bestaan voor zoiets wordt ingevoerd.

250 studenten (10,6 %) stemden voor het BSA voorstel en vinden het niet nodig dat er draagvlak onder studenten moet bestaan voordat een dergelijk voorstel wordt ingevoerd.

1599 studenten (68,0 %) stemden tegen het BSA voorstel en vinden draagvlak onder studenten bovendien noodzakelijk voordat het wordt ingevoerd.

131 studenten (5,6 %) stemden tegen het BSA voorstel maar vinden draagvlak onder studenten niet nodig om iets dergelijks in te voeren.

⁶ Stemmen zijn ongeldig in de volgende situaties; geen (leesbaar) studentnummer of een studentnummer van de Hanzehogeschool.

⁷ Het huidige voorstel van 40 ECT's in het eerste jaar en propedeuse in 2 jaar vanaf 2010, zie bijlage 3.

Van de 131 stemmen die ongeldig waren, bleek dat het hierbij merkwaardig genoeg met name ging om Hanzestudenten die hun stem lieten horen. Kennelijk speelt de BSA discussie ook erg onder Hanzestudenten. Andere ongeldige stemmen bevatten bijvoorbeeld geen studentnummer of waren niet, foutief of onvolledig ingevuld.

Opvallend was het dat een aanzienlijk aantal studenten een extra boodschap achterliet op het stemformulier. Het ging hierbij bijvoorbeeld om opmerkingen over studiebegeleiding, ervaring met BSA op andere instellingen of tegenvoorstellen.

Als laatst hadden de stemmende studenten de mogelijkheid om het e-mail adres in te voeren om per e-mail op de hoogte gehouden te worden rondom de laatste ontwikkelingen van het BSA en het Platform BSA Groningen. 398 studenten hebben hier gebruik van gemaakt

Conclusie

In totaal liet bijna 10% van de studenten van de RUG zijn of haar stem horen tijdens dit referendum. Een goede score voor een dergelijk referendum. Zeker in vergelijking met de opkomst tijdens de verkiezingen voor de universiteitsraad, in verhouding tot omvang van de organisatie en voorbereidingstijd. Hieruit zou men kunnen concluderen dat studenten wel degelijk betrokken zijn met wat er binnen hun universiteit speelt.

De resultaten liegen er niet om. Een overgrote meerderheid van 73,5% is tegen invoering van het BSA volgens het voorstel dat er nu ligt. Met dit voorstel wordt bedoeld een BSA met een norm van 40 ECT's in het eerste jaar én het behalen van de propedeuse in het 2e jaar, ingevoerd vanaf 2010. Van de studenten zegt 26,1% voor invoering van dit BSA te zijn.

Bovendien vindt maar liefst 83,8% van de stemmers dat er draagvlak moet zijn onder studenten vóór er een BSA wordt ingevoerd. Slechts 16,1% vond dit niet nodig.

Een grote meerderheid van 68,0% van de stemmers is tegen het BSA voorstel is en het daarnaast ook belangrijk vindt dat er draagvlak is onder studenten voordat iets dergelijks ingevoerd wordt.

Een kleine minderheid van 5,6% is tegen het BSA voorstel, maar vindt niet dat er draagvlak onder studenten hoeft te bestaan om zoiets in te voeren.

Opvallend is dat 15,6 % van de stemmers voor dit voorstel voor BSA stemt, maar het daarvoor wel nodig vindt dat er draagvlak is onder studenten voordat het ingevoerd wordt.

Van de stemmers is een minderheid van 10,6% voor deze vorm van BSA. Zij vinden bovendien draagvlak onder studenten geen voorwaarde voor invoering. Laten we ervan uitgaan dat de uitslag van dit referendum representatief is voor de gehele studentenpopulatie aan de RUG. Aangezien de combinatie van deze twee zaken de situatie illustreert zoals deze momenteel is, kun je dan zeggen dat 89,4 % van de studenten de huidige situatie rondom BSA en de manier van implementatie ongewenst vindt.

Het Rotterdams BSA model

De medische faculteit van de Erasmus universiteit Rotterdam kent een afwijkend model voor het BSA ten opzichte van het RUG voorstel. In mei van het eerste jaar krijgt een student een pre-advies. Als dit een negatief pre-advies is, kan de student kiezen voor verplichte studiebegeleiding. De student hoeft dan geen 40 punten te halen in het eerste jaar, maar nog wel steeds zijn propedeuse in twee jaar. Vrijwel alle studenten kiezen voor dit traject, en bijna tweederde van de studenten legt het traject met succes af.

De afgelopen weken kregen medische studenten de vraag voorgelegd of zij dit een acceptabeler voorstel voor een BSA vonden. 767 studenten spraken zich hier over uit. 659 (86%) studenten beantwoorden deze vraag met JA en 108 (14%) met nee. Dit model blijkt ook beter te werken⁸. Verder toont bovenstaande aan dat studenten best bereid zijn mee te denken over de rendementsproblematiek en niet in grote meerderheid principieel tegen een BSA zijn.

⁸ Onderzoek Gerard de Baars, Factors related to student achievement in medical school, zie bijlage 2

Dankwoord

Het referendum werd georganiseerd door het Platform BSA Groningen, opgericht door de Groninger Studentenbond en bestaande uit een verzameling van uiteenlopende Groningse studentenorganisaties. Met zijn allen hebben wij kunnen laten zien dat de student anno 2009 graag gehoord wil worden over belangrijke besluiten voor onze universiteit. Wij willen dan ook al deze organisaties bedanken voor hun steun en medewerking aan het referendum, te weten:

Het Platform BSA Groningen, bestaande uit:

- Cleopatra
- Dizkartes
- Unitas S.G.
- Fleks
- Albertus Magnus
- Vindicat
- GSV
- GLV Idun
- Gerardus van der Leeuw
- Paco Dupont
- VIP
- Vintres
- Chemische Binding
- Lila
- STUFF
- Rood, jong in de SP
- Student en Stad
- Internationale Socialisten
- Studenten Organisatie Groningen
- Contractus
- GSp
- USVA
- GSR Aegir
- Gyas

Organisaties die hun medewerking verleenden aan de uitvoering van het referendum:

- Odiom
- Professor Francken
- IBN Battuta
- FMF
- Lugus
- Cover
- Basic
- Bernlef
- Pharmacie Sacrum
- Archigenes
- ACLO Sport
- SIB
- LSVb

*Voor zover verenigingen niet in deze lijst zijn opgenomen, is dit in de meeste gevallen omdat zij niet benaderd zijn in verband met het korte tijdsbestek.

Bijlage 1 Stembiljet

STEMFORMULIER REFERENDUM BSA GRONINGEN

Studentnummer:

Het huidige voorstel voor een Bindend Studieadvies houdt in: 40 punten in het eerste jaar en propedeuse in 2 jaar, voldoe je niet aan een van deze twee criteria, wordt je de toegang tot de opleiding ontzegd. Dit alles zou in september 2010 van start moeten gaan.

Ben jij voor of tegen dit voorstel ?

VOOR TEGEN

**Vind jij dat er draagvlak moet zijn onder
studenten voor een BSA wordt ingevoerd?**

JA NEE

Wil je op de hoogte gehouden worden van ontwikkelingen omtrent het BSA en het platform BSA Groningen?

Vul dan hier je mail adres in:

N.B: Het is van groot belang dat je je studentnummer achterlaat om de uniciteit van de stemmen te kunnen garanderen. De stemmen blijven gegarandeerd anoniem.

**KIJK VOOR INFORMATIE VOOR EN TEGEN ARGUMENTEN OP
WWW BSAGRONINGEN.NL**

Bijlage 2; Gerard Baars: Factors related to student achievement in medical school

Promotie Gerard Baars: Factors related to student achievement in medical school
1 november 2009

Selectie van geneeskundestudenten moet verbeterd worden VWO-eindexamencijfer beperkte indicatie voor toekomstige studiekeurprestaties

Voor een grote groep studenten voorspelt het VWO-eindexamencijfer niet hoe de studiekeurprestaties van studenten zullen zijn tijdens de geneeskundeopleiding. Met deze bevinding uit onderzoek van het Erasmus MC, waarop senior opleidingsadviseur Gerard Baars vrijdag promoveert, komt het gewogen loting systeem onder druk te staan.

In het gewogen lotingsysteem dat alle Nederlandse geneeskundeopleidingen toepassen, moeten aankomend studenten met een VWO-eindexamencijfer lager dan een 8 loten om een plek te krijgen. Hoe hoger het VWO-eindexamencijfer, hoe groter de kans om ingeloot te worden. De universiteiten willen hiermee de beste studenten binnenhalen. Voor een grote groep voorspelt het VWO-eindexamencijfer echter niet hoe de studiekeurprestaties zullen zijn tijdens de geneeskundeopleiding. 'Dat geldt voor mensen met een cijfer tussen de 5,5 en 7,0', zegt Baars. 'Als dit bij andere geneeskundeopleidingen dan het Erasmus MC ook het geval blijkt, moet het systeem gewijzigd worden.' Het kabinet, dat opleidingen verplicht tot loten, zou moeten nadenken over verandering van de selectiemethode.

Ook als studenten al binnen zijn, gaat een aantal opleidingen door met selecteren van studenten. Ze doen dit met het Bindend Studie Advies, waarbij studenten in het eerste jaar een minimum aantal studiepunten moeten halen, om de studie te mogen voortzetten. Ook deze wijze van selecteren heeft beperkingen. 'Bij Erasmus MC zou bijna een kwart van de studenten onterecht worden afgewezen als het aantal behaalde studiepunten na 1 jaar als enig selectiecriteria wordt gebruikt. Deze studenten zouden een jaar later succesvol de propedeuse afronden'. Bij het Erasmus MC zijn de criteria voor het Bindend Studie Advies daarom aangepast.

Voor zijn onderzoek naar de gewogen loting heeft Baars gebruik gemaakt van gegevens van 327 studenten van het Erasmus MC. Voor het onderzoek naar de effecten van selectie van studenten in het eerste jaar heeft hij 1819 studenten onderzocht.

De onderzoeker heeft een model gemaakt waarmee opleidingen wellicht beter uit de voeten kunnen. 'Het voorspelt na 6 maanden studie met een betrouwbaarheid van 66,7% welke studenten de propedeuse niet binnen twee jaar zullen behalen. Deze betrouwbaarheid is hoog genoeg om een hanteerbare groep van studenten te selecteren voor een kortdurend remediërend programma. Het is echter nog onvoldoende om studenten te kunnen afwijzen en moet dus verbeterd worden'

Aan de Leden van de Universiteitsraad

Onderwerp: Studiesucces & Bindend Studieadvies

Studiesucces: allesomvattende maatregelen?

De RUG is in 2006 begonnen met het - ook cijfermatig - in kaart brengen van de rendementsproblematiek en de onderliggende oorzaken. Dit heeft in 2007 en 2008 geleid tot vier verschillende soorten maatregelen:

- 1 2007: zes instellingsbrede verbeterpunten, waaronder intensiveren van de begeleiding van studenten in het eerste opleidingsjaar en het geven van een voorlopig studieadvies aan de studenten na het eerste semester ¹;
- 2 2008: het invoeren van RUG-brede richtlijnen voor de toelating tot volgende opleidingsfasen;
- 3 2008: het verder verbeteren en intensiveren van de onderwijsprogramma's, inclusief toetsing en begeleiding, vooral in het eerste opleidingsjaar;
- 4 2008: het inzetten van intensiveringmiddelen.

De maatregelen uit 2008 zijn als compromis tot stand gekomen na raadpleging van de meest belanghebbende gremia en de medezeggenschap van de instelling en leidden in 2008 onder meer tot een besluit ten aanzien van de toelatingsrichtlijnen, dat op 28 februari 2008 genomen werd door College van Bestuur en Universiteitsraad samen ².

Echter, de rendementscijfers van de RUG laten, een enkele uitzondering daargelaten, overwegend eerder een verdere daling dan een verbetering van de rendementen zien. De problemen concentreren zich op:

- een veel hogere uitval na het eerste opleidingsjaar dan bij andere universiteiten;
- eveneens in vergelijking zeer matige rendementen van de herinschrijvers na het eerste opleidingsjaar;
- tevens lagere bachelordiplomarendementen.

September 2009

Geconstateerd moet worden, op basis van de gegevens van dit moment, dat:

- a de maatregelen tot dusver onvoldoende concreet cijfermatig effect hebben; er is geen opwaartse lijn te zien in de prestaties van studenten in het eerste jaar (bijlage 1).
- b de RUG met haar rendementscijfers in vergelijking met andere WO-instellingen in Nederland op negatieve wijze uit de pas blijft lopen. Uit de cijfers die komend jaar door MOCW in Kennis in Kaart zullen worden gepubliceerd, blijkt dat de bachelorrendementen na 4 jaar van cohort 2004 van de RUG zeer laag zijn: 45%. Dit is 20% lager dan de kopgroep van universiteiten. (bijlage 2).
- c de uitval onder herinschrijvers na één en twee jaar aan de RUG nog steeds veel hoger is dan bij de andere universiteiten. De RUG heeft de minste opleidingsuitval in het eerste jaar, maar in jaar 2 en 3 vallen er bij de RUG veel meer studenten uit. Van het cohort 2005 vielen er aan de RUG na twee jaar zelfs de meeste studenten uit, vergeleken met het cohort 2005 van andere universiteiten. (bijlage 3).
- d de maatregelen van de RUG sterk afwijken van het beleid van de andere universiteiten die wel goede resultaten boeken;

¹ CvB-notitie voor U-raad *Stand van zaken facultaire actieplannen rendementen*, voorjaar 2007.

² Besluit nr. UR 08/001 d.d. 28 februari 2008, agendapunt 6.1 *Rendementen en Studiesucces*

- e de RUG daarom genoodzaakt is andere maatregelen te nemen ter verbetering van haar rendementen;
- f de RUG bij voorkeur die maatregelen zal kiezen die elders hebben bewezen snel effectief te zijn.

Knelpunten en lacunes bij continuering huidig beleid

De Rijksuniversiteit Groningen loopt, gezien de resultaten tot dusver, met haar rendementscijfers en de aanpak ervan achter bij de andere WO-instellingen. Hierdoor ontstaan de volgende knelpunten:

- 1 de Meerjarenaafspraken tussen universiteiten en MOCW, ten aanzien van reductie van uitval van de herenschrijvers na het eerste opleidingsjaar, en het bachelordiplomarendement na vier jaar, worden bij ongewijzigd beleid zeker niet gehaald.
De Inspectie van het Onderwijs heeft in dit kader op 3 september 2009 al een eerste bezoek gebracht aan de RUG teneinde op dit punt een monitoring uit te voeren³;
- 2 Per 1 september 2010 zal de RUG te maken krijgen met instellingsaccreditatie voor wat betreft het onderwijs. Op dit moment scoort de RUG op een van de hoofdpunten van accreditatie, te weten: rendementen en studiesucces, onvoldoende;
- 3 De Rijksuniversiteit Groningen dreigt een slechte naam te krijgen op het gebied van de studieresultaten; dit is niet acceptabel.

Te nemen maatregelen op instellingsniveau

Het College van Bestuur is van oordeel dat de huidige stand van zaken van het studiesucces aan de RUG, het moeten realiseren van de Meerjarenaafspraken en de komende veranderingen in het WO (nieuw accreditatiestelsel, *harde knip*) een aanscherping van het huidige rendementenbeleid op korte termijn noodzakelijk maken.

Daarnaast zijn op dit moment inmiddels alle RUG-opleidingen gevisiteerd door externe beoordelingscommissies (QANU en NVAO) en door het Ministerie van Onderwijs opnieuw geaccrediteerd. Dat betekent dat bij alle opleidingen de kwaliteit van de studiebegeleiding, inclusief het uitbrengen van het wettelijk verplichte studieadvies, tegen het licht gehouden is en ten minste een voldoende tot goede beoordeling gekregen heeft.

Het College is van mening dat, gezien de effecten en effectiviteit binnen andere universiteiten, het Bindend Studieadvies de aangewezen maatregel is teneinde het huidige RUG-beleid ten aanzien van rendementen en studiesucces effectief te maken, ook in tijd. Deze mening wordt bevestigd door het rapport *Werken aan een beter Rendement, mei 2009*, van de Inspectie van het Onderwijs. In dit rapport wordt aangegeven dat het Bindend Studieadvies als onderdeel van een pakket maatregelen, telkens een positief effect heeft op studiesucces.

Mede op grond van dit onderzoek, in combinatie met analyses van individuele universiteiten, verwacht het College van Bestuur dat het Bindend Studieadvies zelf ook in Groningen een gunstig effect zal hebben en dat het Bindend Studieadvies tevens de effecten van de al ingezette maatregelen aan de RUG zal vergroten.

Bindend Studieadvies

Belangrijkste doel van een Bindend Studieadvies is om de student sneller op de juiste plaats te krijgen. Een BSA versterkt de functie van de propedeuse die oriënterend en verwijzend moet zijn. Binnen de RUG maakt het Bindend Studieadvies onderdeel uit van de reeks maatregelen die erop gericht is een sterke binding tussen student, docent, opleiding en universiteit aan te brengen.

Uit onderzoeken van en rapportages over BSA binnen het WO⁴ blijkt grosso modo het volgende:

- bij invoering van BSA vallen niet **meer** studenten uit dan zonder BSA:

³ Ter voorbereiding daarvan heeft de Inspectie de problematiek nog eens samengevat, zie: *Werken aan een Beter Rendement*, mei 2009: hfdst 4.4, p 36 f.f. www.onderwijsinspectie.nl/nl/home/naslag/Alle_publicaties/werken-aan-een-beter-rendement

⁴ zie voor bronnen: pagina 10 en 11 van *De Haalbaarheid van de Invoering van het BSA aan de TU/e per 1 september 2009*, bijlage 6 bij deze notitie, *De Student op de juiste plaats, november 2008*, TUD, bijlage 5 bij deze notitie, *Bindend Studieadvies*, rapport van de Onderwijsinspectie, maart 2009.

- studenten vallen wel **sneller** uit, namelijk in het eerste opleidingsjaar in plaats van in de jaren erna;
- studietempo en resultaten (behaald aantal EC's) in het eerste jaar zijn significant **hoger**;
- studietempo en resultaten in het tweede en derde jaar zijn eveneens **hoger**;
- het BSA heeft een gunstig effect op **zelfselectie** door de student, al na het eerste semester.

Wettelijk kader BSA (WHW artikel 7.8b. Bijlage 3)

Het Bindend Studieadvies, waarvan de voorwaarden en de kaders vastgelegd zijn in de WHW, is inmiddels in het HO een bekend verschijnsel geworden. De WHW stelt de onderstaande voorwaarden aan een Bindend Studieadvies.

- 1 Het instellingsbestuur moet uiterlijk aan het einde van het eerste jaar aan iedere student een advies over de voortzetting van zijn studie uitbrengen. Bij Deeltijd of duale inschrijvingen kan er een andere termijn worden bepaald door het instellingsbestuur.
- 2 Het instellingsbestuur mag in latere jaren adviezen blijven uitbrengen aan studenten die het propedeutisch examen nog niet met goed gevolg hebben afgelegd.
- 3 Aan het advies mag een bindend studieadvies verbonden worden vanaf het einde van het eerste jaar tot de propedeutische fase is afgerond.
- 4 Het BSA mag alleen plaatsvinden als de student niet aan de vastgelegde eis op het gebied van studieresultaten voldoet en daarom niet geschikt wordt geacht voor de opleiding.
- 5 Bij het uitbrengen van een BSA moet rekening worden gehouden met persoonlijke omstandigheden van een student. Er moet een hardheidsclausule zijn vergelijkbaar met clausule van het afstudeerfonds.
- 6 Het BSA mag alleen worden afgegeven als er zodanige voorzieningen zijn dat de mogelijkheden voor een goede studievoortgang gewaarborgd zijn.
- 7 Voor het afgeven van een BSA moet de student gewaarschuwd worden waarbij er een redelijke termijn is om de studieresultaten te verbeteren.
- 8 De student heeft het recht gehoord te worden.
- 9 Een student die een BSA heeft gekregen kan zich niet bij dezelfde opleiding inschrijven. Hier kan een termijn aan verbonden worden.
- 10 Een student mag op een later tijdstip verzoeken toch tot de opleiding toegelaten te worden als hij aannemelijk kan maken dat hij de opleiding met vrucht kan volgen.
- 11 Het instellingsbestuur moet nadere regels opstellen, in ieder geval met betrekking tot de studieresultaten, voorzieningen en de hardheidsclausule.

Besluitvorming en medezeggenschap

Voor besluitvorming en medezeggenschap ten aanzien van het bindend studieadvies (BSA) kan geeft de WHW het volgende aan:

Op grond van de WHW heeft het College van Bestuur de verplichting een studieadvies af te geven aan het eind van het eerste jaar van de propedeutische fase. Dit geldt voor alle opleidingen. Voor de RUG is deze bevoegdheid gemandateerd aan het faculteitsbestuur.

De WHW geeft eveneens aan dat aan dit advies een bindend karakter kan worden gegeven en dat in dat geval opleidingen moeten worden aangewezen waarvoor het BSA zal gaan gelden. De aanwijzing is een bevoegdheid van het CvB.

Het afgeven van het BSA aan de student kan weer door het CvB worden gemandateerd aan het faculteitsbestuur.

Voor het afgeven van een (bindend) studieadvies moeten nadere regels worden opgesteld op grond van art. 7.13 lid 2 sub f WHW (het artikel waarin wordt opgesomd wat er in ieder geval in de OER moet zijn geregeld).

De OER wordt vastgesteld door het faculteitsbestuur. De faculteitsraad heeft instemmingsrecht op de vaststelling van de OER, maar art. 9.38 sub b WHW geeft aan welke onderdelen van de

OER worden uitgezonderd van het instemmingsrecht, te weten: de onderdelen uit art. 7.13 lid 2 sub a. t/m g WHW. Hieruit volgt dat over de nadere regels geen instemming van de faculteitsraad is vereist.

Samengevat:

- *Aanwijzing van opleidingen met BSA*: Besluit van CvB, geen wettelijk medezeggenschapsrecht voor UR;
- *Nadere regels voor BSA*: wettelijk verplichte opname in OER, vaststelling OER door FB. In WHW wordt instemmingsrecht van de FR hierop uitgesloten.

Bindend Studieadvies in Nederland

Bijna alle universiteiten in Nederland hebben inmiddels het Bindend Studieadvies ingevoerd. In het overzicht van de VSNU wordt duidelijk dat universiteiten die het BSA al enkele jaren hebben, het aantal EC's dat als cesuur gehanteerd wordt, geleidelijk lijken te laten stijgen. Het gemiddelde aantal EC's als cesuur is nu 38 (bijlage 4).

Het College heeft ter voorbereiding van zijn besluit advies ingewonnen bij het College van Decanen en de Begeleidingscommissie Evaluatie Rendementen ⁵. Kern van deze adviezen ten aanzien van het aantal EC's dat beslissend is voor het uitbrengen van een Bindend Studieadvies:

- een zelfde cesuur voor alle opleidingen;
- aansluiten bij de cesuur die andere universiteiten hanteren.

Onder meer op basis van deze adviezen, en de uitkomsten van het onderzoek van de Inspectie van het Onderwijs ⁶ geeft het College van Bestuur de voorkeur aan een cesuur van 40 EC die voor alle opleidingen gelijk is.

Uitbreiding beleid ten aanzien van rendementen en studiesucces

Op 9 september 2009 heeft het College van Bestuur het College van Decanen geconsulteerd. Op 14 september 2009 heeft de Begeleidingscommissie Evaluatie Rendementen eveneens een advies over Bindend Studieadvies uitgebracht. Het College van Bestuur neemt zich op basis van het draagvlak voor Bindend Studieadvies dat uit beide adviezen is gebleken, voor de volgende besluiten te nemen:

- een Bindend Studieadvies wordt aan de RUG ingevoerd voor alle opleidingen met ingang van het cohort 2010-2011;
- een Bindend Studieadvies wordt gegeven op twee momenten:
 - aan het eind van het eerste jaar: de minimumnorm voor een positief studieadvies en onvoorwaardelijke toelating tot het tweede opleidingsjaar is 40 EC, behaald in één jaar.
 - aan het eind van het tweede opleidingsjaar dient een student de propedeuse te hebben behaald, anders volgt alsnog een negatief BSA.

Implementatie BSA

Het College van Bestuur is voornemens in oktober een verzoek aan de Begeleidingscommissie Evaluatie Rendementen te doen om in november een advies te geven over de implementatie van het BSA. De begeleidingscommissie zal aan de hand van de specifieke situatie aan de RUG een advies geven ten aanzien van de belangrijkste aandachtspunten bij de invoering. In elk geval zal bij de implementatie een grote inspanning moeten worden geleverd voor tijdige verwerking van tentamenresultaten, een passend toets- en tentamenrooster, een voorlopig studieadvies na één semester - in 2007 is dit tussen faculteiten en College van Bestuur reeds overeengekomen als een van de zes RUG richtlijnen ten aanzien van de verbetering van de rendementen.

De begeleidingscommissie zal in haar advies tevens rekening houden met de wettelijke eisen die aan BSA worden gesteld.

In oktober zal tevens een RUG-brede projectgroep *Implementatie BSA* worden ingesteld door het College van Bestuur.

⁵ deze speciale adviescommissie is door het College ingesteld op voorstel van de Universiteitsraad, november 2008.

⁶ *Werken aan een beter rendement*, Inspectie van het Onderwijs, mei 2009

Met het advies van de Begeleidingscommissie Evaluatie Rendementen mede als leidraad zal deze projectgroep zich gericht met de daadwerkelijke implementatie gaan bezighouden. Deze projectgroep zal grotendeels uit facultaire vertegenwoordigers bestaan zodat rekening kan worden gehouden met de verschillende situaties op de faculteiten.

Het College van Bestuur is van oordeel dat alle faculteiten zich ervan bewust zijn dat goede en correcte invoering van het Bindend Studietoedeling van veel geleidingen binnen deze instelling een majeure inspanning vraagt. Gezien het brede draagvlak dat het College van Bestuur heeft waargenomen, het gevoel van urgentie bij alle betrokken partijen en de verdere focus die de facultaire maatregelen door de invoering van het Bindend Studietoedeling zullen krijgen, is het College van Bestuur van oordeel dat invoering per 1 september 2010 mogelijk is.

Samengevat

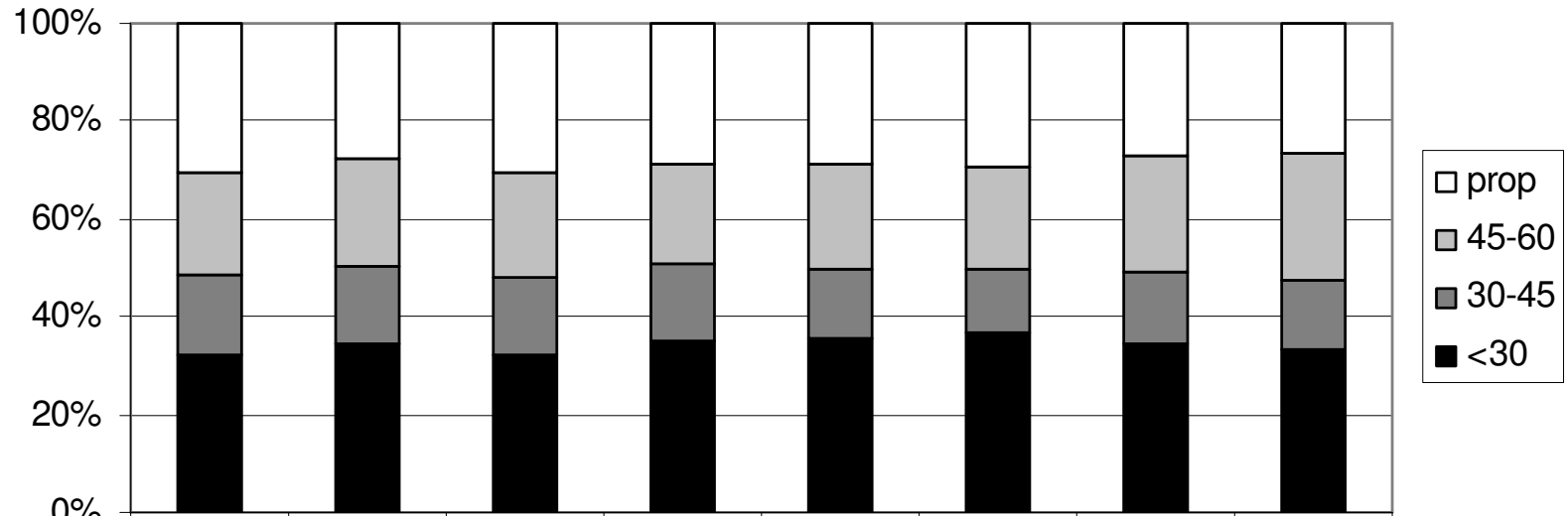
Op 9 september 2009 heeft het College van Bestuur het College van Decanen geconsulteerd. Op 14 september 2009 heeft de Begeleidingscommissie Evaluatie Rendementen eveneens een advies over Bindend Studietoedeling uitgebracht. Het College van Bestuur heeft op basis van het draagvlak voor Bindend Studietoedeling dat uit beide adviezen is gebleken, het voornemen het volgende besluit te nemen:

Het instellen van een Bindend Studietoedeling voor alle bacheloropleidingen met ingang van 1 september 2010. Dat betekent dat voor alle studenten van het cohort 2010-2011 de regeling van kracht wordt.

De regeling ziet er als volgt uit:

- een Bindend Studietoedeling geldt voor een student die minder dan 40 EC haalt in het eerste inschrijvingsjaar;
- een Bindend Studietoedeling geldt eveneens voor een student die na twee inschrijvingsjaren geen propedeuse behaald heeft.

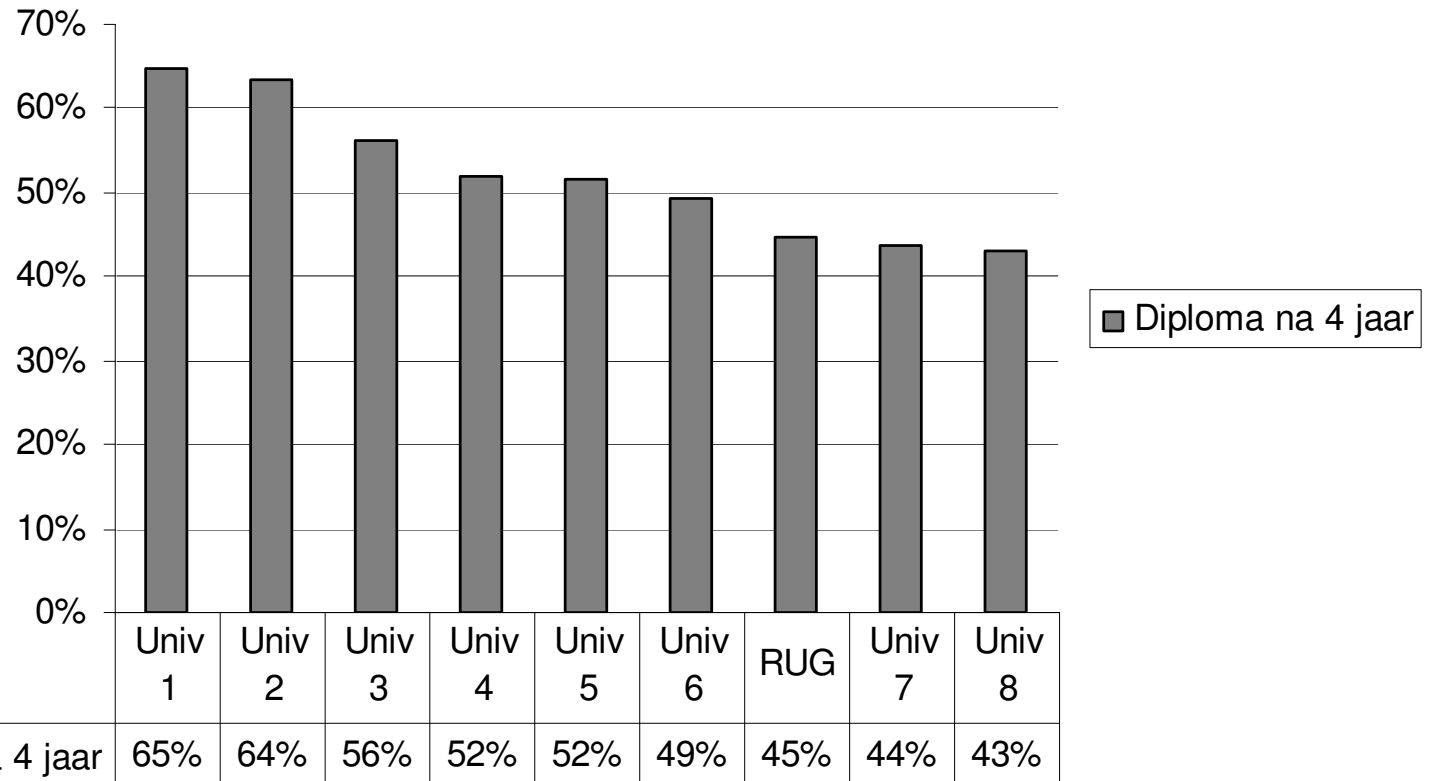
Bijlage 1
EC-rendement RUG (cohorten 2000-2007)



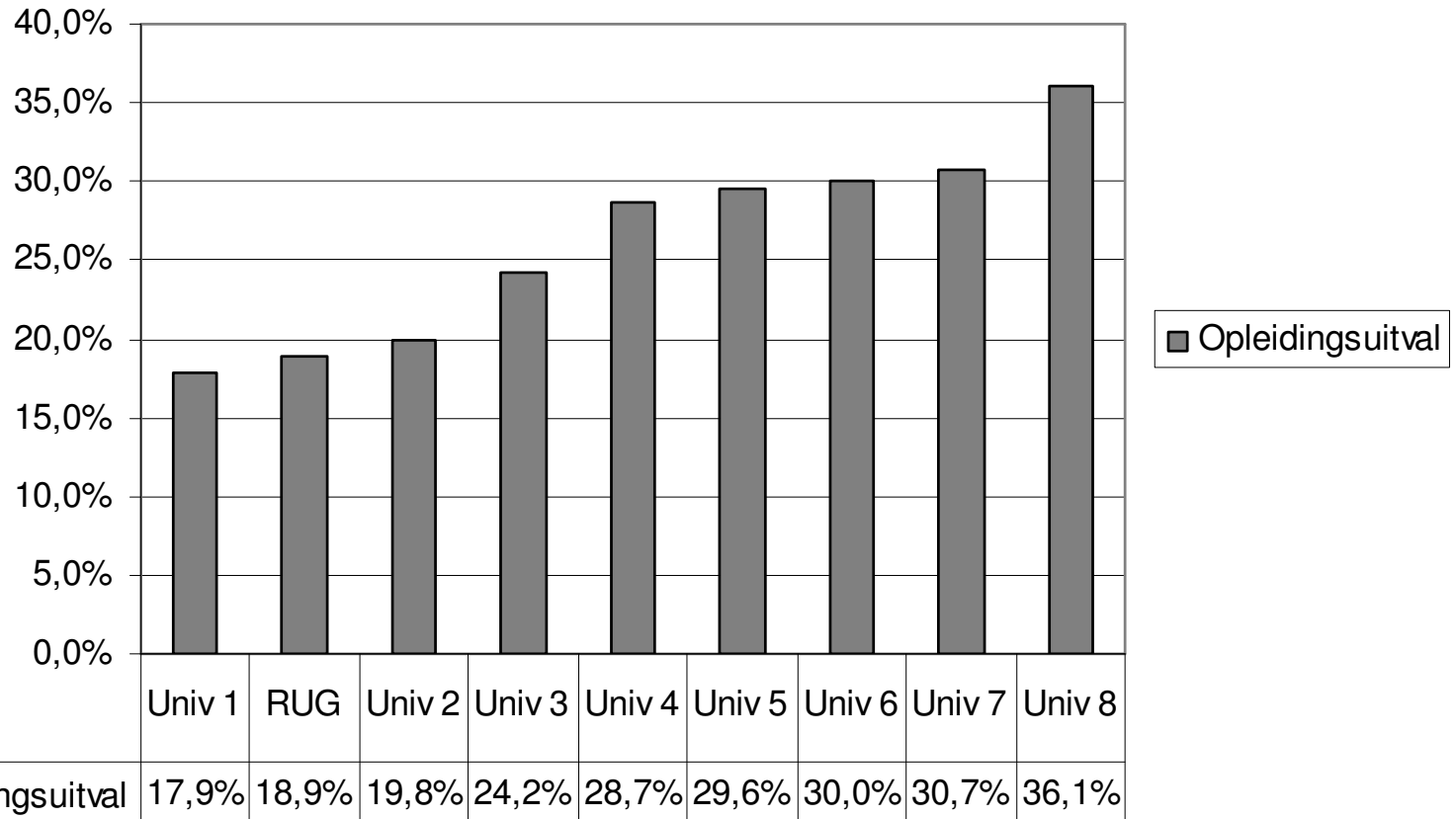
	2000	2001	2002	2003	2004	2005	2006	2007
□ prop	29,8	26,8	29,4	28,3	28,3	28,7	26,5	26,0
▒ 45-60	20,8	22,0	21,1	20,4	21,7	20,9	23,6	25,6
■ 30-45	16,2	15,3	15,2	15,1	13,7	12,9	14,6	13,6
■ <30	31,6	33,7	31,1	34,8	35,2	36,0	33,9	32,7

Bijlage 2

Bachelordiplomarendment na 4 jaar (cohort 2004)

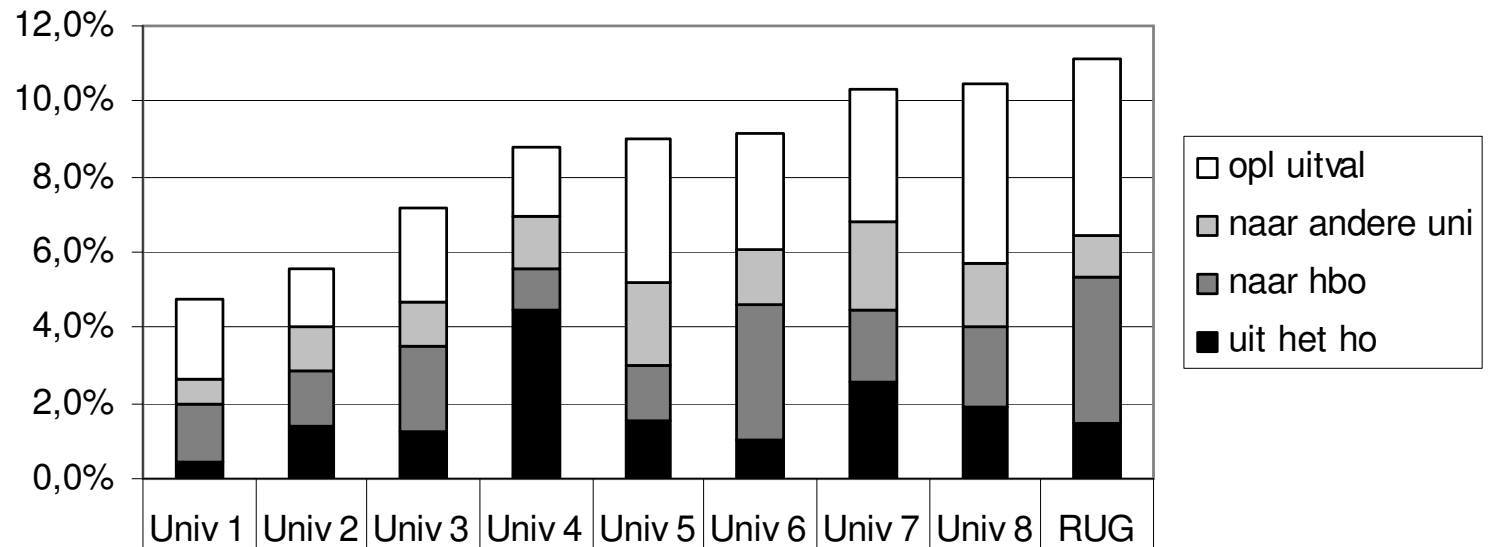


Bijlage 3
Opleidingsuitval eerste jaar (cohort 2005)



Bijlage 3

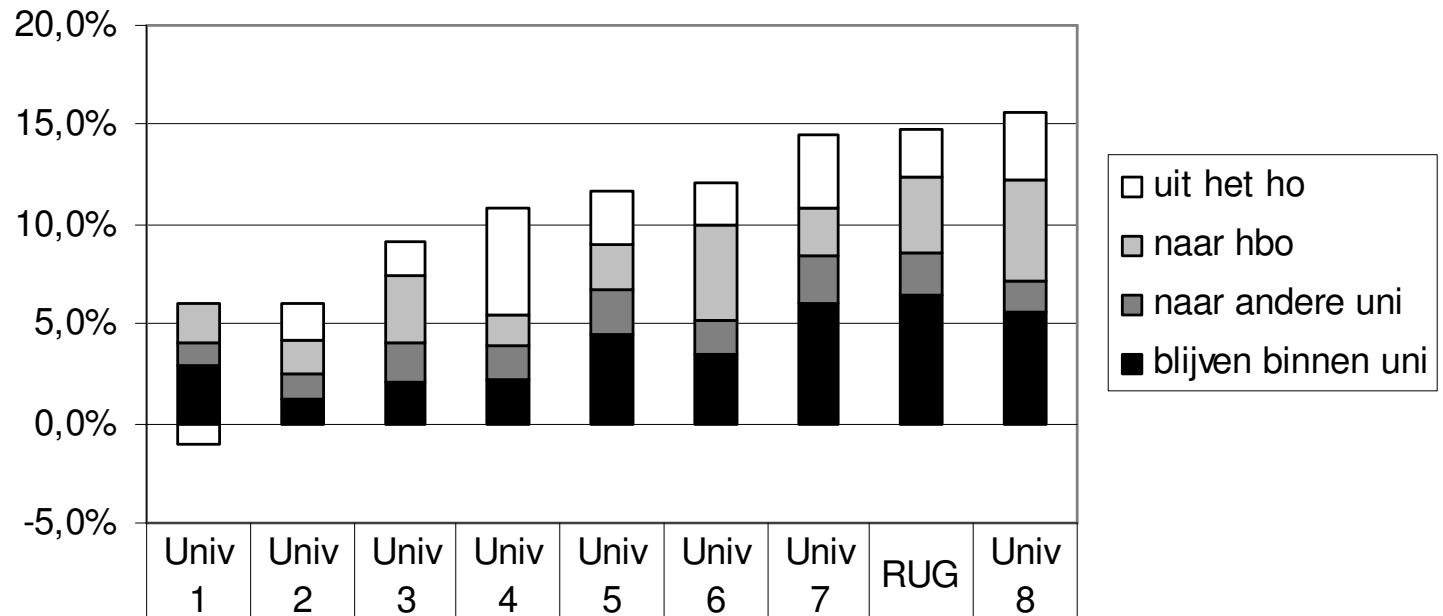
opleidingsuitval herinschrijvers na 2 jaar (cohort 2005)



□ opl uitval	2,1%	1,5%	2,4%	1,8%	3,8%	3,1%	3,5%	4,8%	4,7%
■ naar andere uni	0,7%	1,2%	1,2%	1,4%	2,2%	1,5%	2,3%	1,7%	1,1%
■ naar hbo	1,5%	1,5%	2,3%	1,1%	1,5%	3,6%	1,9%	2,1%	3,8%
■ uit het ho	0,5%	1,4%	1,2%	4,5%	1,6%	1,0%	2,6%	1,9%	1,5%

Bijlage 3

opleidingsuitval herinschrijvers na 3 jaar (cumulatief, cohort 2005)



	Univ 1	Univ 2	Univ 3	Univ 4	Univ 5	Univ 6	Univ 7	RUG	Univ 8
uit het ho	-1,0%	1,9%	1,7%	5,4%	2,8%	2,2%	3,7%	2,4%	3,4%
naar hbo	2,0%	1,6%	3,4%	1,6%	2,2%	4,8%	2,5%	3,8%	5,1%
naar andere uni	1,2%	1,4%	2,0%	1,6%	2,2%	1,7%	2,3%	2,1%	1,4%
blijven binnen uni	2,9%	1,2%	2,0%	2,2%	4,5%	3,4%	6,0%	6,4%	5,7%

Bindend studieadvies

bijlage 4

Inventarisatie januari 2009

Onderstaande opsomming geeft de stand van zaken omtrent het BSA weer, geldend voor het studiejaar 2008-2009. Het overzicht is met de grootst mogelijke zorg samengesteld. Aan dit overzicht kunnen geen rechten ontleend worden. Raadpleeg altijd de website van de betreffende universiteit cq de betreffende opleiding.

Universiteiten zijn binnen het kader dat de Wet op het hoger onderwijs en wetenschappelijk onderzoek (WHW) vrij hun eigen invulling te geven aan procedures, voorwaarden en normen rondom examens. Hieronder valt ook een regeling voor het Bindend studieadvies (BSA). Wel is het hanteren van het BSA de wettelijke verplichting verbonden dat universiteiten in het betreffende studiejaar verplicht zijn studenten extra begeleiding te bieden. Om onduidelijkheden te voorkomen moet de procedure voor het BSA zijn vastgelegd in het Onderwijs Examenreglement (OER) van desbetreffende opleiding.

Bindend studieadvies (BSA) houdt in dat een student die in de eerste fase van zijn/haar opleiding de gestelde norm niet haalt binnen een studiejaar of afgesproken periode, zich in het aansluitende studiejaar niet voor deze opleiding kan inschrijven. De huidige BSA-adviezen hebben allen betrekking op Bacheloropleidingen.

Universiteiten die een BSA hanteren, gaan er van uit dat door in het eerste (en soms ook tweede) studiejaar studenten intensief te begeleiden en te volgen, zonedig te verwijzen of af te wijzen, uitval in latere studiejaar verkleind wordt en daarmee het rendement van de opleiding alsmede de kwaliteit van de opleiding omhoog gaat.

Naast universiteiten die BSA bij (een aantal van) hun opleidingen hanteren, zijn er ook universiteiten die het BSA een te ver doorgevoerde regeling vinden, die ook niet noodzakelijk het sluitstuk is van intensieve begeleiding. Een aantal van deze universiteiten geven studenten met achterblijvende studieresultaten aan het eind van het eerste studiejaar een dringend of indringend advies de studie niet voort te zetten. Dit is een niet-bindend studieadvies. Een student mag dit niet-bindende advies naast zich neerleggen, zonder dat dat verder consequenties aan verbonden zijn.

Bij sommige opleidingen wordt de kanttekening "onder voorbehoud" gemaakt. Raadpleeg altijd de website van de betreffende universiteit cq de betreffende opleiding.

Universiteit van Leiden		
Opleiding	Norm na 1 jaar	BSA sinds studiejaar
Alle bacheloropleidingen		
Voltijd:	40 ECTS na 1 jaar; na 2 jaar alle 60 ECTS van het B1-jaar gehaald	1996
Deeltijd:	40 ECTS na 2 jaar; na 3 jaar alle 60 ECTS van het B1-jaar gehaald	1996
Bron: Universiteit Leiden		

02/2009

Universiteit Utrecht

NB: In het volgende studiejaar, 2009-2010, zullen alle bacheloropleidingen aan de UU een BSA gaan hanteren, met een norm van 37,5 erts.

Opleiding	Norm na 1 jaar	BSA sinds studiejaar
Faculteit Betawetenschap		
Farmacie (vóór 2008: 30 ECTS)	37,5 ECTS (vóór 2008: 30 ECTS)	2005
Biologie	37,5 ECTS	2008
Informatica	30 ECTS	2008
Informatiekunde	30 ECTS	2008
Natuur- en Sterrenkunde	30 ECTS	2008
Scheikunde	37,5 ECTS	2008
Wiskunde	30 ECTS	2008
Faculteit Diergeneeskunde		
Diergeneeskunde	30 ECTS	2006
Faculteit Geowetenschappen		
Aardwetenschappen	37,5 ECTS	2006
Algemene natuurwetenschappen	37,5 ECTS	2006
Milieumaatschappijwetenschappen	37,5 ECTS	2006
Milieunatuurwetenschappen	37,5 ECTS	2006
Sociale geografie & Planologie	37,5 ECTS	2006
Faculteit Rechtsgeleerdheid, Economie, Bestuur en Organisatie		
Rechtsgeleerdheid (vóór 2008: 30 ECTS)	37,5 ECTS (vóór 2008: 30 ECTS)	2004
Economie (vóór 2008: 30 ECTS)	37,5 ECTS (vóór 2008: 30 ECTS)	2005
Faculteit Geesteswetenschappen		
Wijsbegeerte	37,5 ECTS	2005
Geschiedenis	37,5 ECTS	2006
Godgeleerdheid	37,5 ECTS	2007
Arabishe taal en cultuur	37,5 ECTS	2007
Communicatie- en informatiewetenschap	37,5 ECTS	2007
Duitse taal en cultuur	37,5 ECTS	2007
Engelse taal en cultuur	37,5 ECTS	2007
Franse taal en cultuur	37,5 ECTS	2007
Italiaanse taal en cultuur	37,5 ECTS	2007
Keltische taal en cultuur	37,5 ECTS	2007
Kunstgeschiedenis	37,5 ECTS	2007
Literatuurwetenschap	37,5 ECTS	2007
Muziekwetenschap	37,5 ECTS	2007
Nederlandse taal en cultuur	37,5 ECTS	2007
Portugese taal en cultuur	37,5 ECTS	2007
Spaanse taal en cultuur	37,5 ECTS	2007
Taal en cultuurstudies	37,5 ECTS	2007
Theater- Film & televisiewetenschap	37,5 ECTS	2007
Taalwetenschap	37,5 ECTS	2007
Liberal arts & sciences	37,5 ECTS	2007
Cognitieve kunstmatige intelligentie	37,5 ECTS	2008
Faculteit Sociale Wetenschappen		

Universiteit Groningen

Geen BSA

Bron: Universiteit Groningen

02/2009

Erasmus Universiteit Rotterdam**Opleiding****Norm na 1 jaar****BSA sinds
studiejaar**

Alle bacheloropleidingen	40 ECTS na 1 jaar; na 2 jaar alle ECTS van het B1-jaar gehaald	2005
--------------------------	--	------

Bron: Erasmus Universiteit Rotterdam

02/2009

Universiteit Maastricht**Opleiding****Norm na 1 jaar****BSA sinds
studiejaar****Faculteit der Economische Wetenschappen & Bedrijfskunde**

Economics	34 ECTS	1999
Econometrics and Operations Research	34 ECTS	1999
Fisical Economics	34 ECTS	1999
International Business	34 ECTS	1999

Faculteit der Rechtsgeleerdheid

Nederlands Rechts	30 ECTS	2001
Fiscaal Recht	30 ECTS	2001
European Law School	30 ECTS	2001

Faculteit der Cultuurwetenschappen

European Studies	33 ECTS	2006
University College Maastricht (UCM)	32,5 ECTS	2004

Bron: Universiteit Maastricht

02/2009

Wageningen Universiteit

Geen BSA

Bron: Wageningen Universiteit

02/2009

Open Universiteit

Geen BSA

Bron: Open Universiteit

02/2009

Universiteit van Amsterdam		
Opleiding	Norm na 1 jaar	BSA sinds studiejaar
Faculteit Economie en Bedrijfskunde		
Economie & Bedrijfskunde	35 ECTS, (vóór 2008: 30 ECTS) inclusief vak Wiskunde 1	2002
Actuariële Wetenschappen	35 ECTS, (vóór 2008: 30 ECTS) inclusief vak Lineaire	2002
Econometrie & Operationele Research	35 ECTS, (vóór 2008: 30 ECTS) inclusief vak Lineaire Algebra A	2002
Fiscale Economie	35 ECTS, (vóór 2008: 30 ECTS) Inclusief vak Wiskunde 1	2002
Faculteit der Rechtsgeleerdheid		
Alle bacheloropleidingen	40 ECTS (vóór 2008: 30 ECTS)	2004
Faculteit der Maatschappij- en Gedragwetenschappen		
Psychologie	30 ECTS	2006
Bron: Universiteit van Amsterdam		

02/2009

Vrije Universiteit		
Bij de Vrije Universiteit Amsterdam lopen een aantal pilots BSA. In 2009 zal een besluit worden genomen of BSA breder ingevoerd zal gaan worden.		
Opleiding	Norm na 1 jaar	BSA sinds studiejaar
Faculteit Psychologie en Pedagogische Wetenschappen		
Psychologie	aan het eind van het 2e jaar alle 60 ECTS van het B1-jaar gehaald	2005
Pedagogiek	42 ECTS in het eerste jaar; aan het eind van het 2e jaar alle 60 ECTS van het B1-jaar gehaald	2005
Faculteit der Rechtsgeleerdheid		
Rechtsgeleerdheid	39 ECTS in B1-jaar	2008
Notarieel Recht	39 ECTS in B1-jaar	2008
Criminologie	39 ECTS in B1-jaar	2008
Bron: Vrije Universiteit		

02/2009

Universiteit van Tilburg		
Opleiding	Norm na 1 jaar	BSA sinds studiejaar
Alle bacheloropleidingen	36 ECTS	2005

Bron: Universiteit van Tilburg 02/2009

TU Delft		
<p>Het College van Bestuur van de TUDelft heeft het voorgenomen besluit om vanaf cohort 2009 het bindend studieadvies toe te passen. Het besluit is voor advies voorgelegd aan de Centrale Studentenraad.</p>		
Bron: TU Delft 02/2009		

TU Eindhoven		
<p>Met ingang van september 2009 gaat de TU Eindhoven voor alle bacheloropleidingen een BSA invoeren van 30 ECTS</p>		
Opleiding	Norm na 1 jaar	BSA sinds studiejaar
Alle bacheloropleidingen	30 ECTS + eventueel aanvullende bepalingen m.b.t. samenstelling 30 ECTS	2009
Bron: TU Eindhoven 02/2009		

Universiteit Twente		
<p>Aan de Universiteit Twente is per september 2009 een pilot gestart bij drie drie opleidingen. De ECTS-norm wordt bij al deze opleidingen gehanteerd aan het eind van het eerste studiejaar.</p>		
Opleiding	Norm na 1 jaar	BSA sinds studiejaar
Faculteit Gedragwetenschappen		
Communicatiewetenschap	35 ECTS	2008-pilot
Faculteit Technische Natuurwetenschappen		
Scheikundige Technologie	40 ECTS	2008-pilot
Technische Natuurkunde	40 ECTS	2008-pilot
Bron: Universiteit Twente 02/2009		

Radboud Universiteit		
<p>De Radboud Universiteit heeft maatregelen ontwikkeld om het onderwijsklimaat in de propedeutische fase intensiever en minder vrijblijvend te maken; daarnaast is de studiebegeleiding verder versterkt. Door deze maatregelen wordt de invoering van een BSA onnodig geacht.</p>		
Geen BSA		
Bron: Radboud Universiteit 02/2009		

Bijlage 4: Presidium Besluit

29 februari 2008

Universiteitsraad
Rijksuniversiteit Groningen

Betreft: Besluit nr. UR 08/001
d.d. 28 februari 2008, agendapunt 6.1
Rendementen en studiesucces

De Universiteitsraad van de Rijksuniversiteit Groningen in vergadering bijeen op donderdag 28 februari 2008,

gelet op:

- a. Routekaart Rendementen & Studiesucces 2008 deel 1, voorzien van drie bijlagen (UR 08/011);
- b. Routekaart Rendementen & Studiesucces 2008 deel 2, voorzien van acht bijlagen (UR 08/028);
- c. de rapportage van de vaste commissie voor ABJZ/PB d.d. 21 februari 2008 (UR 08/031), inclusief het memo Totaalplan Rendementen van de SOG-fractie;
- d. de rapportage van de vaste commissie voor ABJZ/PB dd 24 januari 2008 (UR 08/013);
- e. twee verslagen met verduidelijkingen n.a.v. technisch overleg tussen Universiteitsraadfracties en College op respectievelijk 14 en 20 februari 2008,

in aanmerking nemend dat de Raad en het College met instemming kennis hebben genomen van de als bijlage bij dit besluit gevoegde rapportages van de vaste commissie voor ABJZ/PB (UR 08/013 en 08/031) en de Raad en het College overeenstemming hebben bereikt over de volgende zaken:

1. de noodzaak tot het verbeteren van de rendementen van de RUG wordt door alle partijen onderkend. Beleidsbepaling en -uitvoering zullen geschieden vanuit de gedachte van gezamenlijke verantwoordelijkheid;
2. maatregelen ter verbetering van de rendementen zullen van toepassing zijn op de studenten die zich in september 2008 inschrijven voor het eerste opleidingsjaar van een bachelorstudie aan de RUG (cohort 2008-2009). Reeds ingestroomde cohorten vallen buiten de maatregelen;
3. de maatregelen zullen door het College worden uitgevaardigd in de vorm van een richtlijn conform WHW artikel 9.5., in combinatie met artikel 9.14 en 9.15;
4. additionele maatregelen bovenop de overeengekomen afspraken zijn zowel centraal als decentraal niet toegestaan.
5. een drietal hoofdmaatregelen is bepalend in het beleid t.a.v. de verbetering van de RUG-rendementen. Deze hebben betrekking op:
 - 4a) toelating tot het tweede opleidingsjaar/postpropedeuse
 - 4b) toelating tot de minor/derde opleidingsjaar
 - 4c) toelating de tot de masteropleiding;
6. inzake de overgang van het eerste naar het tweede studiejaar is het volgende overeengekomen:
 - 4a) een student heeft ten minste 45 ECTS uit de propedeuse nodig om toegelaten te worden tot het tweede opleidingsjaar. Een student die aanvankelijk de 45 EC-eis niet heeft gehaald, doch wel een aantal ECs heeft gehaald tussen 30 en 45 EC, kan geclausuleerd toegelaten worden tot het tweede jaar. Hiertoe is een specifieke overgangsregeling geconcipieerd;
 - 4b) de specifieke overgangsregeling voor studenten met een resultaat tussen 30 en 45 ECs na een inschrijvingsjaar is als volgt. Studenten dienen in samenspraak met de studieadviseur/mentor/aangewezen begeleider van de opleiding een bindende planning op te stellen waarin het wegwerken van de deficiëntie uit de propedeutische fase centraal staat. Studenten moeten zich in het eerste semester van het tweede jaar inschrijven voor de nog niet behaalde P-vakken uit dat semester. Zij mogen zich inschrijven voor maximaal 30 ECTS (i.e. de propedeuse-deficiënties, desgewenst aan

te vullen met vakken uit het tweede jaar). De voorwaardelijke toelating tot het tweede jaar komt te vervallen zodra aan het eind van het eerste semester blijkt dat de deficiënties uit de propedeuse van dat semester nog niet zijn weggewerkt.

Voor studenten bij wie de propedeusedeficiëntie in het tweede semester valt, geldt dat zij voorwaardelijk worden toegelaten tot het tweede jaar. Zij dienen zich in dat semester in te tekenen voor de desbetreffende P-vakken en mogen maximaal in de met de opleiding overeengekomen planning 30 ECTS opnemen (i.e. resterende propedeuse-deficiëntie, aangevuld met tweedejaarsvakken) Deze geclausuleerde toelating geldt slechts voor een jaar, daarna wordt verwezen naar de 45 EC-voorwaarde voor toelating tot het tweede jaar;

7. inzake de toelating tot de minor/derde opleidingsjaar is het volgende overeengekomen: een student heeft ten minste het propedeutisch examen afgelegd om toegelaten te worden tot het derde opleidingsjaar;
8. inzake de toelating tot de masteropleiding is het volgende overeengekomen: een student heeft ten minste 165 ECs nodig inclusief een afgeronde en beoordeelde bachelorscriptie om voorwaardelijk toegelaten te worden tot de masteropleiding. De deficiëntie moet tijdens de periode van de voorlopige toelating worden weggewerkt, anders vervalt de toelating.
Het College heeft de Raad de toezegging gedaan twee instroommomenten bij de masteropleidingen in te stellen. Zo nodig zullen de faculteiten hiertoe hun onderwijs in de master dienen bij te stellen;
9. inzake alle maatregelen is overeengekomen dat de opleiding zorgt voor een studeerbaar programma, intensief onderwijs en begeleiding, regelmatige toetsen en herkansingen, goede en tijdige studieadviesing (na eerste jaar), goede scriptiebegeleiding (t.b.v. in eindfase bachelor) en een goed verwijssysteem;
10. de opleidingen worden geacht vanaf 1 september 2008 verbetermaatregelen te treffen en onderwijsintensivering te realiseren. De zes verbeterpunten die in de nota RUG-rendementbeleid 2006 zijn vastgelegd vormen daarbij het richtinggevend kader. Ook zal het College een norm opleggen inzake het aantal contacturen in het eerste jaar (naar verwachting tussen 12 en 15 uren);
11. het College heeft toegezegd voor de onderwijsintensivering in het eerste studiejaar middelen vrij te maken. Voor 2008 betreft dit 1.6 miljoen euro, voor 2009 en 2010 elk jaar 3 miljoen euro. Mede aan de hand van evaluaties zal bezien worden of voor langere tijd dan wel structureel (i.e. via het intern verdeelmodel) middelen beschikbaar gesteld zullen worden t.b.v. onderwijsintensivering in het kader van rendementverbetering. Het College heeft de intentie uitgesproken dit daarna nog twee jaar te willen continueren, dit afhankelijk van de evaluatie;
12. het College zal een verdeelsystematiek ontwikkelen voor de toewijzing van de middelen en dit communiceren aan de Raad;
13. indien blijkt dat faculteiten de toegewezen middelen niet adequaat hebben aangewend ter bevordering van de rendementen en onderwijsintensivering zullen sancties getroffen worden. Het College zal preciseren wat de aard van de sancties kan zijn;
14. de implementatie van het flankerende beleid, i.e. de onderwijsintensivering in het eerste opleidingsjaar aan de RUG dient met spoed ter hand worden genomen. Dit mede met het oog op de vaststelling van de diverse OERen voor het studiejaar 2008-2009 waarin de richtlijnen van het College dienen te worden vastgelegd;
15. het vraagstuk van blokkadevakken in deze behoeft nadere aandacht. Uitgangspunt van College en Raad is dat blokkadevakken dan wel vakinhoudelijke ingangseisen slechts met mate gehanteerd mogen worden en niet onnodig de studievoortgang mogen hinderen. Het College brengt het vraagstuk onder de aandacht van alle Opleidingscommissies (OCs) van de RUG;
16. na vaststelling van hoofdpunten van bovengeschetst beleid kan op specifieke punten nog nadere uitwerking van de maatregelen gewenst zijn. De Raad zal, indien relevant, hierbij betrokken worden;
17. het College zal tijdig en adequaat communiceren wat van opleidingen wordt verwacht. Daarnaast zal in de bestuurlijke overleggen de realisatie van het beleid een hoofdpunt op de agenda zijn;
18. het College zal tijdig en adequaat communiceren aan de (aspirant-)studenten welke maatregelen van kracht zullen zijn vanaf september 2008, betrekking hebbend op de cohorten 2008-2009 en hoger;
19. het ingezette beleid zal gelden voor onbepaalde duur; maatregelen hebben tijd en ruimte nodig om effect te resulteren;

20. vanwege ingezet beleid is invoering van een Bindend Studieadvies binnen de RUG niet aan de orde;
21. een eerste effectevaluatie (i.e. meetbare uitkomsten van beleid) is voorzien over twee jaar. Na drie jaar zal een overall-evaluatie plaatsvinden. De effecten van beleid zullen daarna ook nog nauwkeurig gemonitord worden, mede via tweejaarlijkse evaluaties;
22. de Raad wordt met zekere regelmaat op de hoogte gesteld van de stand van zaken m.b.t. de implementatie van het beleid;

besluit:

in te stemmen met bovenstaande.

Groningen, 29 februari 2008

De Universiteitsraad, met instemming van het College van Bestuur der Rijksuniversiteit Groningen,

H.J.Mast, voorzitter

J. Rutteman, secretaris

CONVENANT.

Uitgangspunten

Tijdens de behandeling van de MUB in de Tweede Kamer is zowel van de zijde van de Kamer als van het Kabinet duidelijk te verstaan gegeven dat de invoering van de nieuwe bestuursstructuur op geen enkele wijze afbreuk mag doen aan de betrokkenheid en de participatie van de studenten en het personeel bij het universitaire bestuur. Sterker: de minister is de mening toegedaan dat de MUB vanwege de daarin verankerde bevoegdheids- en verantwoordelijkverdeling en de keuze voor een meer dualistische invulling van de bestuurlijke participatie van de studenten en het personeel dient te leiden tot een versterking van de kritische betrokkenheid van de leden van de universitaire gemeenschap bij het bestuur. Dit impliceert o.m. dat de Raad adequaat toegerust dient te worden c.q. te blijven om de hem opgedragen taken, bevoegdheden en verantwoordelijkheden voluit te kunnen uitoefenen. Gegeven de omstandigheid dat zowel het College van Bestuur als de Raad zich bij voortdurend zeer positief hebben uitgelaten over de vigerende bestuurlijke verhoudingen aan de Rijksuniversiteit Groningen zijn het College van Bestuur en de Raad van oordeel dat bij de implementatie van de MUB zoveel als mogelijk aansluiting dient te worden gezocht bij de huidige regelgeving en bestuurspraktijk. Van de twee mogelijke stelsels voor medezeggenschap voorziet de zgn. MZR-variant, waarbij de huidige vaststellingsbevoegdheden van de Raad in hoofdlijnen worden vervangen door instemmings- c.q. adviesbevoegdheden en rekening wordt gehouden met de nieuwe aandachtsgebieden van de Raad, zoals de betrokkenheid bij het personeelsbeleid en de reorganisatieplannen, het best in deze aansluiting. In de vergadering van de Universiteitsraad van 28 februari 1997 hebben het College van Bestuur en de Raad zich dan ook gemeenschappelijk uitgesproken voor de MZR-variant met de aantekening dat "het voor de universiteit van het grootste belang is om onder het regiem van de "MUB" de huidige op consensus gerichte besluitvorming binnen de Rijksuniversiteit Groningen, gecodificeerd in het zgn. harmoniemodel en de daarbij behorende overlegstructuren, zij het met aangepaste (nog nader definitief te bepalen) formele bevoegdheden van de bij het besluitvormingsproces betrokken gremia, te continueren." Centraal bij dit alles staat het streven van het College van Bestuur om binnen de gehele instelling een op consensus en draagvlak gerichte besluitvorming te bewerkstelligen.

Uitwerking op hoofdlijnen

Met de term harmoniemodel wordt tot uitdrukking gebracht dat, zonder afbreuk te doen aan hun formele taken en bevoegdheden, het College van Bestuur en de Raad van gedachten wisselen over aangelegenheden waarover de Raad strikt formeel geen bevoegdheden zijn toegekend. Een dergelijk model bevordert een constructieve samenwerking tussen College van Bestuur en Raad. Voorkomen wordt dat Raad en College van Bestuur zich verliezen in niet vruchtbare discussies over bevoegdheden en procedures. De zgn. presidium-variant heeft er zeer toe bijgedragen dat ook in de praktijk van alledag de constructieve samenwerking tussen beide gremia daadwerkelijk gestalte heeft gekregen en kon worden bewaard.

Het College van Bestuur en de Raad komen overeen dat het vorenstaande in hoofdlijnen leidt tot de volgende nadere uitwerkingen en aanvullingen van het (concept) Reglement Universiteitsraad.

- I. a. De leden van het presidium van de Raad wonen de vergaderingen van het College van Bestuur met raadgevende stem bij.
 - b. Het presidium van de Raad bestaat uit een voorzitter en een vice-voorzitter. In het presidium zijn de geledingen van het personeel en de studenten vertegenwoordigd. Teneinde een soepele overgang naar de nieuwe situatie te bevorderen wordt overeengekomen dat tot het moment dat de Raad voor het eerst weer opnieuw in zijn geheel wordt verkozen (1999), het presidium bestaat uit een voorzitter en twee vice-voorzitters. In het presidium zijn de subgeledingen van het wetenschappelijk personeel en het ondersteunend- en beheerspersoneel alsmede de geleding van de studenten vertegenwoordigd.
 - c. Het presidium draagt in overleg met het College van Bestuur zorg voor een adequate voorbereiding van de vergaderingen van de universiteitsraad, bevordert de betrokkenheid van het personeel en de studenten bij het bestuur van de universiteit en is vanwege de Raad de eerste gesprekspartner van het College van Bestuur.
 - d. Het College van Bestuur wordt in de gelegenheid gesteld zich in een gesprek een oordeel te vormen over de beoogde leden van het presidium. Het College van Bestuur gaat in het bijzonder na of er zijnerzijds belemmeringen zijn, die het bijwonen van de vergaderingen van het College van Bestuur door de beoogde kandidaten in de weg staan. In het overleg worden zonedig tevens nadere afspraken gemaakt over facilitaire en rechtspositionele aangelegenheden. De Raad neemt het oordeel van het College van Bestuur expliciet in aanmerking bij de (her-)verkiezing van de leden van het presidium.
-
- II. a. De Raad kent vier vaste commissies van bijstand, t.w. de Commissie Studentenbeleid, de Commissie Algemeen Bestuurlijke en Juridische Zaken en Personeelsbeleid, de Commissie Begroting en Ruimtelijke Voorzieningen en de Commissie Onderwijs en Wetenschappen.
 - b. De commissies hebben tot taak actief de ontwikkelingen op het hen toegewezen beleidsterrein te volgen en te bespreken. De commissies kunnen aan de Raad rapporteren.
 - c. De betrokken portefeuillehouder van het College van Bestuur woont de vergaderingen van de commissie bij. De Secretaris van de Universiteit draagt terzake zorg voor een adequate ambtelijke ondersteuning, waaronder begrepen het ambtelijk secretariaat.
 - d. In het geval de Raad een tijdelijke commissie instelt, wordt in het instellingsbesluit tevens bepaald op welke wijze het College van Bestuur bij de werkzaamheden van de commissie is betrokken.
-
- III. a. De Raad komt buiten de academische vakantie in principe maandelijks in vergadering bijeen.
 - b. De agenda wordt in overleg vastgesteld door het presidium en het College van Bestuur. Beiden hebben het recht punten op de agenda te plaatsen. Als basis voor de agenda dient de bestuurlijke kalender. Deze kalender wordt aan het begin van het vergaderjaar tussen het College van Bestuur en de Raad overeengekomen en zonedig gedurende het vergaderjaar bijgesteld. De agenda biedt in ieder geval de mogelijkheid tot het stellen van mondelinge en schriftelijke vragen aan het College van Bestuur. Op de bestuurlijke kalender en de agenda's wordt per onderwerp aangegeven welke status het bezit (in-

stemming, vaststelling, advies, bespreking).

- c. De leden van het College van Bestuur, die optreden als overlegpartners van de Raad, nemen deel aan de vergaderingen van de Raad.
- d. Van elke vergadering van de universiteitsraad wordt een besluitenlijst opgesteld, die aan de Raad en het College van Bestuur ter goedkeuring wordt voorgelegd. Aan de besluitenlijst worden toegevoegd de instemmingsbesluiten van de Raad en de door de Raad uitgebrachte adviezen en naar voren gebrachte standpunten en voorstellen.
- e. De agenda's, de vergaderstukken en de besluitenlijsten van de Raad worden, voorzover deze geen betrekking hebben op een besloten vergadering, ter kennis gebracht van de faculteitsbesturen/-raden, van de hoofden van dienst/dienstraden, van het Lokaal Overleg en van de Universiteitskrant. De agenda's en de besluitenlijsten worden opgenomen in RugCis.

- IV. a.** Het aan de Raad ter instemming voor te leggen Instellingsplan omvat tenminste het voorgenomen beleid terzake van onderwijs en onderzoek, het studentenbeleid, het beleid terzake van de kwaliteitszorg, het personeelsbeleid, het huisvestingsbeleid, het hooglerarenplan en de plannen van de bestuurlijke eenheden. De financiële implicaties van het voorgenomen beleid en de daarbij behorende investeringen worden ter kennisneming van de Raad als bijlage bij het Instellingsplan gevoegd.
- De Raad kan bij de bepaling van zijn standpunt beschikken over de schriftelijk vastgelegde opvattingen van de faculteitsraden en dienstraden terzake van de plannen van de bestuurlijke eenheden. Het instemmingsrecht strekt zich uit tot alle tussentijdse wijzigingen van het Instellingsplan.
- b. Voornemens terzake het aangaan van belangrijke samenwerkingsovereenkomsten met derden, danwel het oprichten van aan de Rijksuniversiteit Groningen gelieerde organisaties worden door het College van Bestuur aan de Raad gemeld.
 - c. Besluiten van het College van Bestuur houdende het (doen) uitvoeren van een extern onderzoek, danwel het inwinnen van extern advies terzake van de (her)inrichting van de bestuursorganisatie van de Rijksuniversiteit Groningen worden door het College van Bestuur aan de Raad gemeld.
 - d. Het wettelijke adviesrecht van de Raad terzake van de begroting strekt zich eveneens uit tot alle tussentijdse wijzigingen in de begroting. De Raad kan bij de vaststelling van zijn advies beschikken over de schriftelijk vastgelegde gevoelens van de faculteitsraden en dienstraden terzake van de begroting van de bestuurlijke eenheden.
 - e. De Raad bespreekt in ieder geval met het College van Bestuur het Beleidsverslag (Jaarverslag), het Sociaal Verslag, het verslag van de Ombudsfunctionaris, het Financiële Verslag (de Jaarrekening, incl. de bijlagen), de rapportages van de onderwijs- en onderzoekvisitaties, de uitkomsten van externe management-audits en de agenda's van de vergaderingen van het Algemeen Bestuur van de VSNU.
 - f. De instellingsbesluiten en de samenstelling van (advies-)commissies en -organen van het College van Bestuur, waar onder de Universitaire Commissie voor de Wetenschapsbeoefening (UCW), de Universitaire Commissie Emancipatiezaken (UCE), de Universitaire Commissie voor het Onderwijs (UCO) en de Universitaire Commissie voor het Studentenbeleid (UCS), worden ter kennis gebracht van de Raad.
- De Raad zal in de gelegenheid worden gesteld kandidaten voor het lidmaatschap van de

UCW, de UCO, de UCE en de UCS voor te dragen.

- g. De bevoegdheidsverdeling terzake van de door het College van Bestuur voorgenomen besluiten met betrekking tot aangelegenheden van algemeen belang voor de bijzondere rechtspositie van het personeel en met betrekking tot reorganisaties (vast te leggen in de Reorganisatiecode) worden geregeld in een convenant tussen de Raad, het Lokaal Overleg en het College van Bestuur.

- V. Indien de Raad aan een voorgenomen besluit van het College van Bestuur zijn instemming onthoudt of indien het College van Bestuur een advies van de Raad geheel of gedeeltelijk niet wenst over te nemen, treden de Raad en het College van Bestuur in overleg. Dit overleg wordt gevoerd door de zgn. lijmcommissie, bestaande uit de fractievoorzitters van de Raad en (een delegatie van) het College van Bestuur. Het voorzitterschap van de lijmcommissie is opgedragen aan de voorzitter van de Raad. De commissie heeft tot taak zodanige voorstellen te ontwikkelen dat over de betrokken aangelegenheid geen geschil in de zin van de wet ontstaat.